

R334SBS/R334SBS-E Software Update Bedienungsanleitung

Ihr Futaba R334SBS/R334SBS-E kann ganz einfach online ein Update erhalten. Sobald Funktionen verbessert wurden, kann die Update Datei von der Webseite www.ripmax.de heruntergeladen werden.

*Die Bildschirmanzeige kann je nach PC anders aussehen.

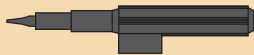
Was Sie für das Update benötigen (Separat erhältlich)



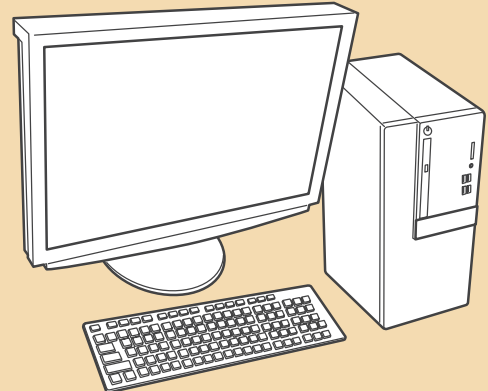
CIU-3 oder CIU-2
(Optional)



CGY750/GY701/GY520 Verlängerungen (Optional)
oder
DSC Kabel (Optional für 4PV)



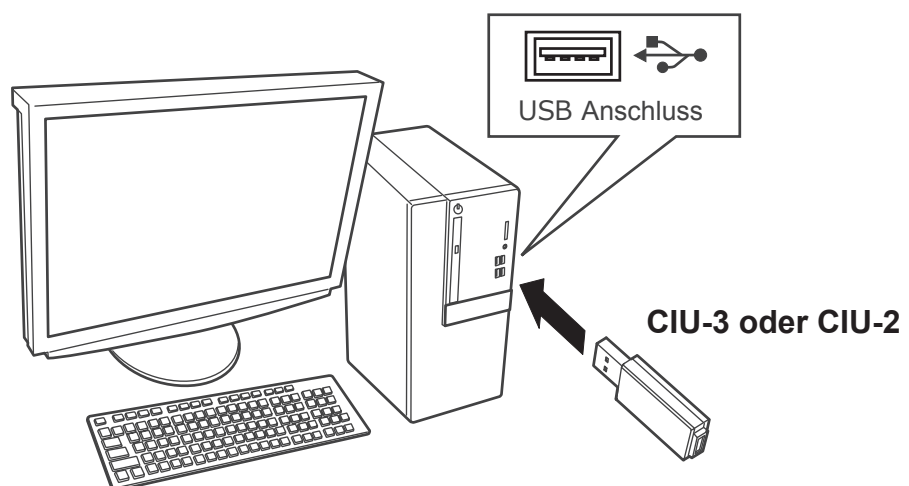
Mini-Schraubendreher
(Um die Taste des Empfängers zu drücken)



PC (Der Download ist über das Internet möglich)

Vorbereitungen

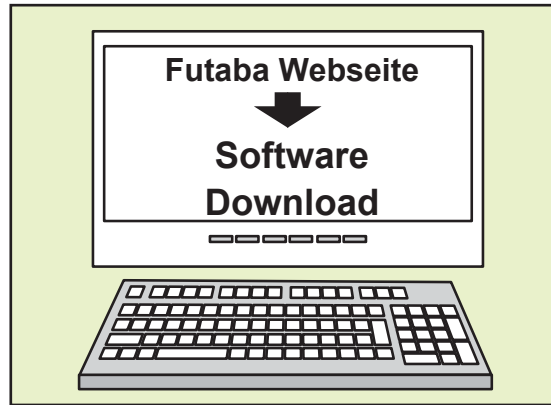
1. Installieren Sie den Treiber für CIU-3/CIU-2 auf Ihrem PC.



- ◆ Wenn der **CIU-3** das erste Mal mit dem PC verbunden wird, laden Sie bitte die empfohlene Treibersoftware herunter. Auf dem Bildschirm erscheint das Fenster "Neu gefundene Hardware Wizard". Klicken Sie auf "Finden und installieren der Treibersoftware".
- ◆ Wenn der **CIU-2** das erste Mal mit dem PC verbunden wird, erscheint auf dem Bildschirm das Fenster "Neu gefundene Hardware Wizard". Installieren Sie bitte die Treiber als Download von der Webseite www.ripmax.de.
- ◆ Halten Sie sich für weitere Informationen an die Bedienungsanleitung des CIU-3/CIU-2.

Update Ablauf

1. Laden Sie die ZIP-Datei mit den Update Dateien von der Webseite www.ripmax.de herunter.



2. Entpacken Sie die ZIP-Datei auf Ihrem PC.

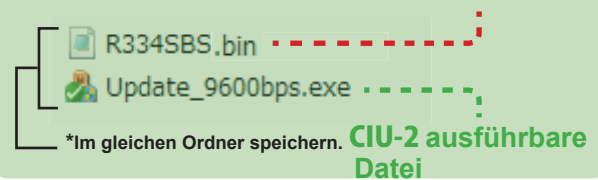
Use CIU-3

Update Programm

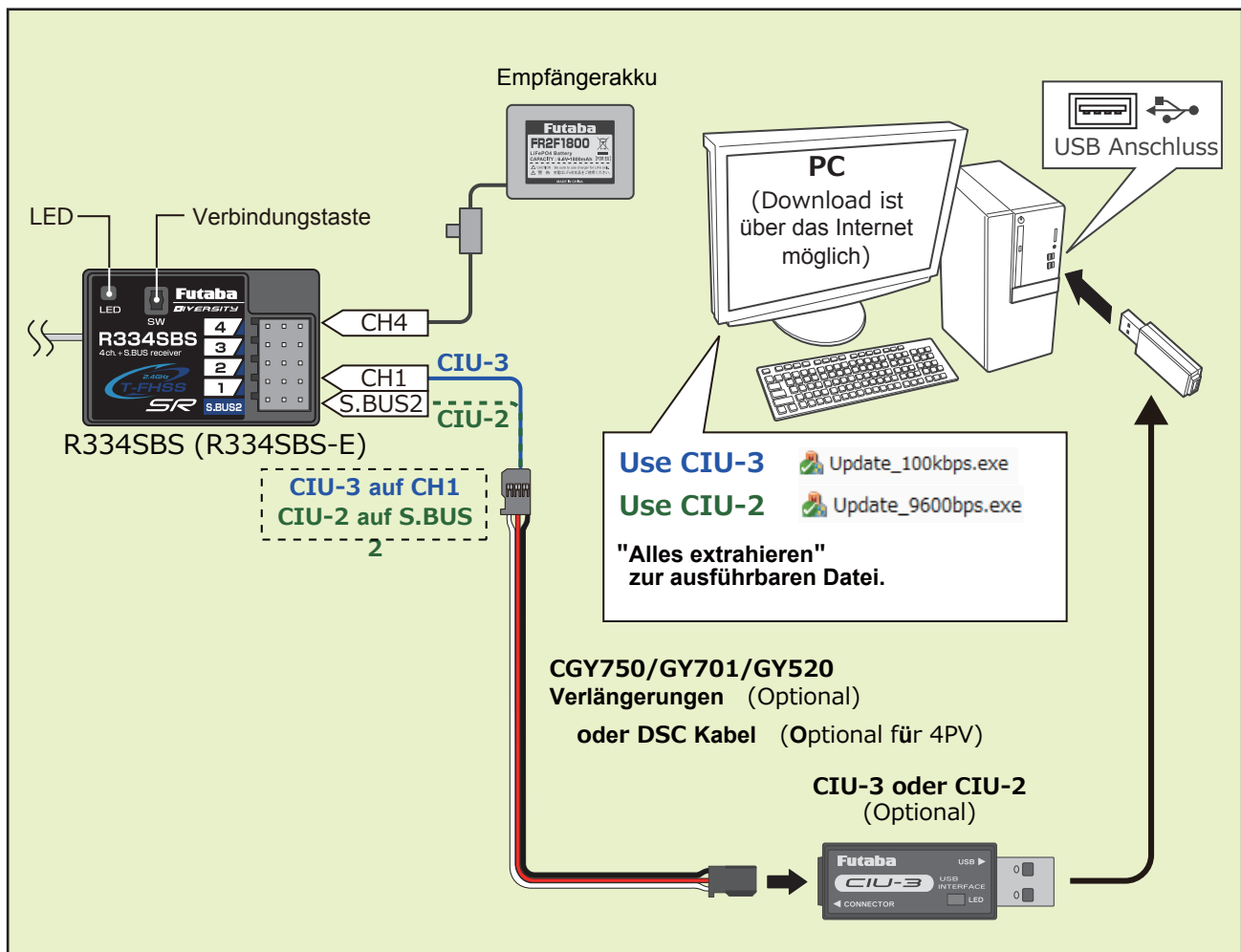


Use CIU-2

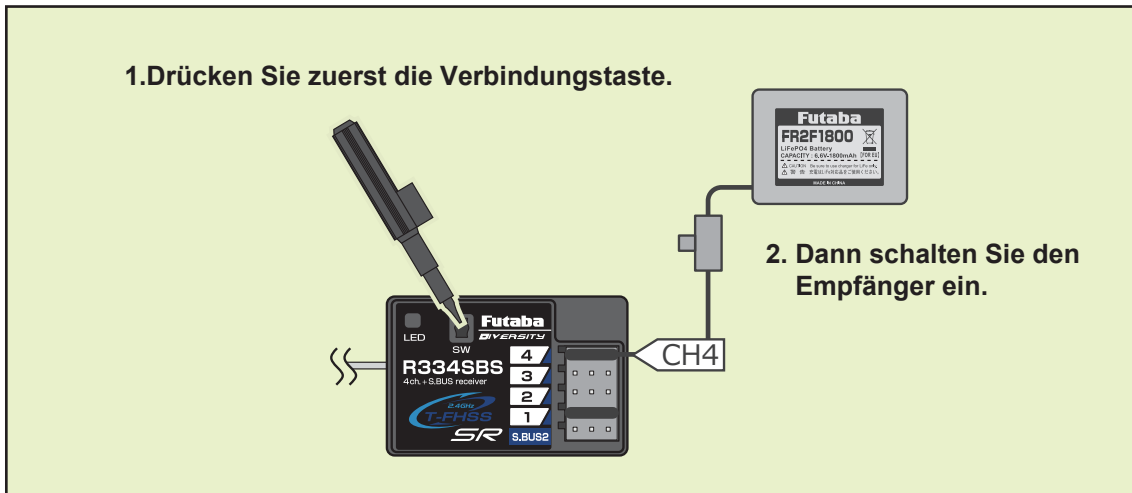
Update Programm



3. Verbindung herstellen wie in der Darstellung.

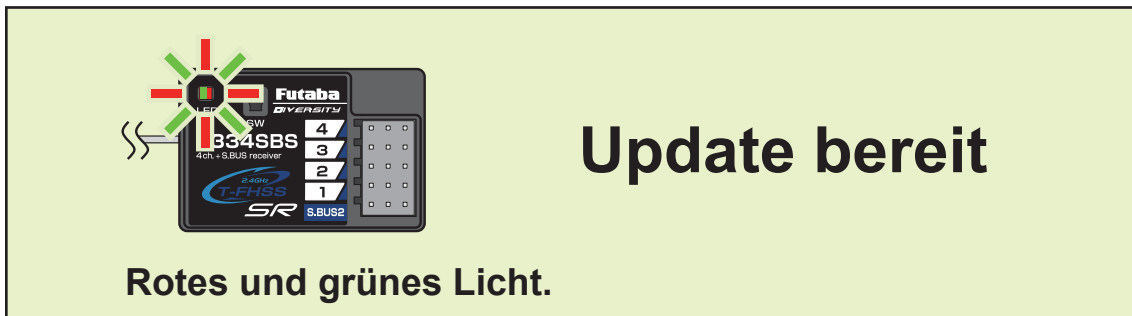


4. Schalten Sie den Empfänger mit gedrückter Verbindungstaste ein.

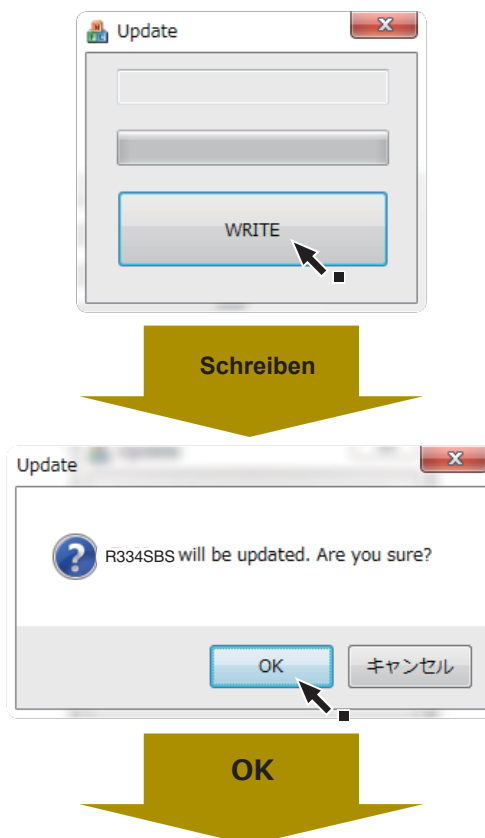


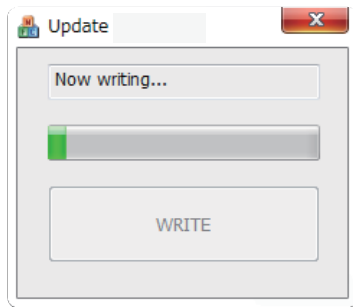
5. Sobald die LED einmal rot blinkt, lassen Sie die Verbindungstaste los und drücken Sie sie nochmals.

6. Wenn Sie die Verbindungstaste weiterhin drücken, beginnt die LED rot und grün zu blinken.
(Sobald sie rot und grün blinkt, ist der Verbindungsvorgang abgeschlossen.)



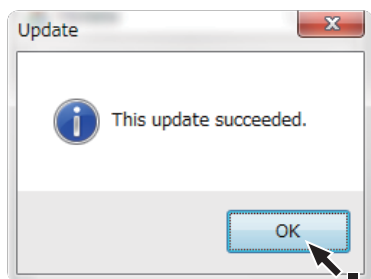
7. Beginnen Sie das PC-Update. (Der Empfänger muss weiterhin rot und grün blinken.)



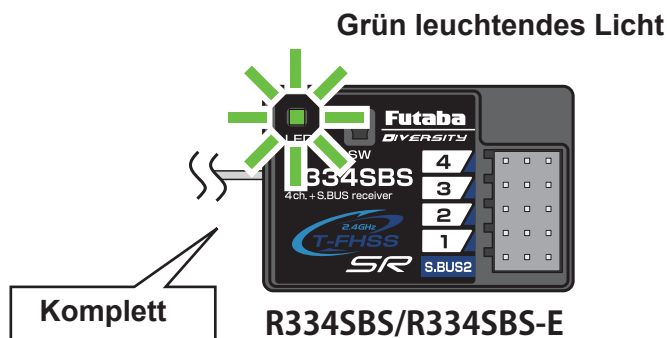


Warten Sie ca. 20 Sekunden (CIU-3) - 2 Minuten (CIU-2).

Schalten Sie den Strom nicht ab!



Nach Abschluss
mit OK bestätigen.

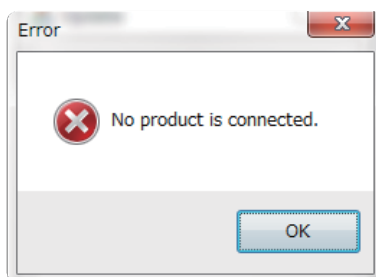


8. Schalten Sie den Empfänger aus und entfernen Sie das CIU-3/
CIU-2.

9. Prüfen Sie jede Funktion, bevor Sie sie verwenden.

Fehler

1. Falls eine Fehlermeldung erscheint, beginnen Sie das Update nochmals von vorne.



Mögliche Ursachen:

- ◆ Der Empfänger ist nicht für das Update "bereit".
- ◆ Das Kabel ist nicht angesteckt.
- ◆ Der Strom wurde abgeschaltet.

R334SBS/R334SBS-E SOFTWARE UPDATE ÄNDERUNGEN

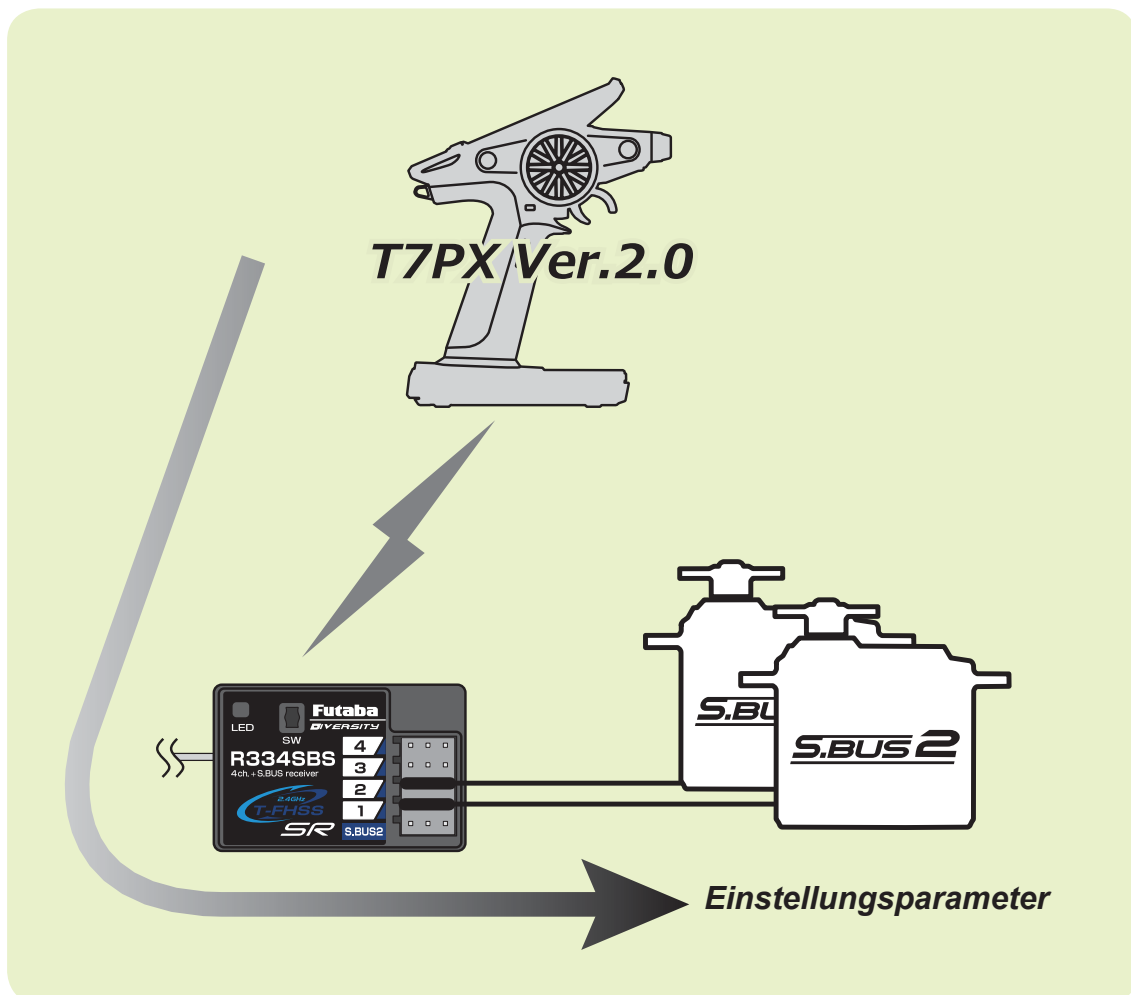
Version: 2.0

1. Kompatibel mit der Wireless S.BUS Einstellungsfunktion

Die Betriebsparameter von programmierbaren Futaba S.BUS2 Servos können vom Sender aus wireless eingestellt und geändert werden.

*Der Sender (T7PX) muss ebenfalls ein Update auf die Version 2.0 erhalten.

*Bitte halten Sie sich an die Bedienungsanleitung des T7PX Senders (Ver. 2.0), um die Wireless S.BUS Einstellungen vorzunehmen.



Ripmax Ltd.
Ripmax Corner
Green Street
Enfield EN3 7Sj, UK

Tel: +44(0)20 8282 7500
Fax: +44(0)20 8282 7501
E-Mail: mail@ripmax.com
Webseite: www.ripmax.com

Ripmax

Ripmax GmbH
Futaba RC - Service
Stuttgarter Straße 20/22
75179 Pforzheim
Tel: +49(0)7231 46 94 10
E-Mail: info@ripmax.de
Webseite: www.ripmax.de

© Copyright 2018. Kein Teil dieser Anleitung darf ohne vorherige Erlaubnis vervielfältigt werden. Änderungen vorbehalten bezüglich des Inhalts dieser Anleitung! Obwohl diese Anleitung sorgfältig erstellt wurde, kann sie unbeabsichtigt Fehler oder Auslassungen enthalten. Bitte kontaktieren Sie unser Service Center wenn Sie der Meinung sind, dass Fehler oder Unklarheiten vorliegen.