

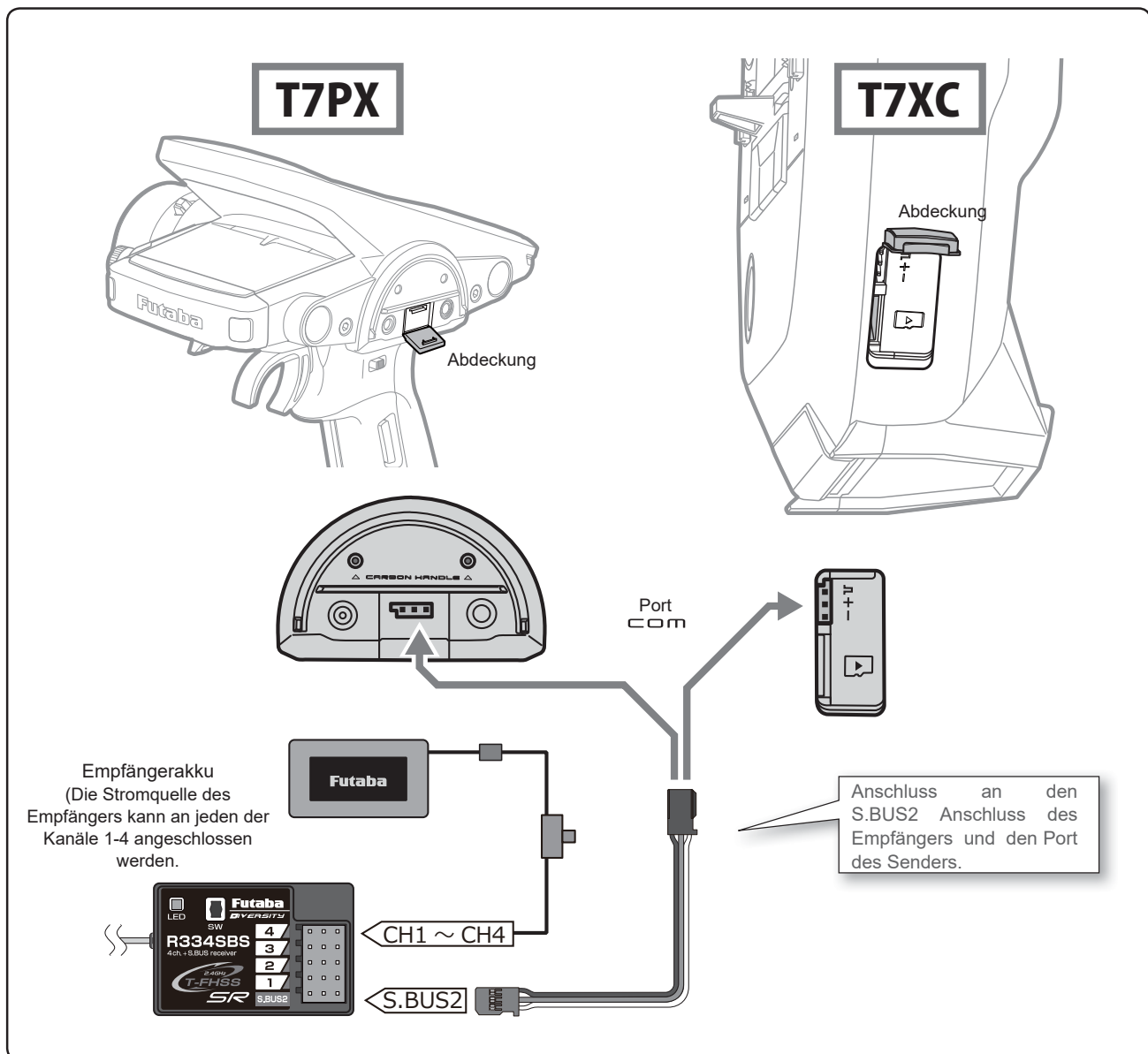
Version 3.0 (Der Ablauf weicht ab von Version 2.0)

Dies beschreibt den Updateablauf für die Futaba R334SBS / R334SBS-E Empfänger der T7PX/T7XC.

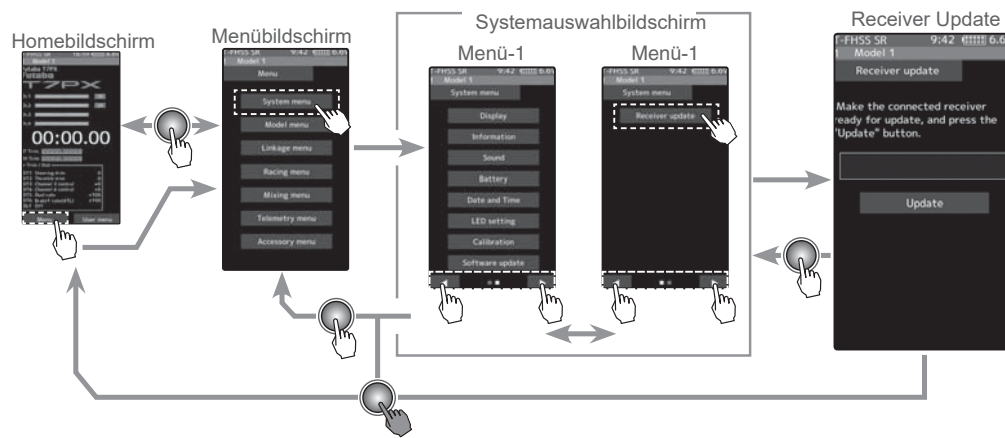
Um den Empfänger zu aktualisieren, brauchen Sie einen PC der mit dem Internet verbunden ist, einen kleinen Schraubenschlüssel (um den Schalter des Empfängers zu drücken), eine Micro-SD-Karte (käuflich zu erwerben) und ein Kabel für CGY750 / GY701 / GY520 (Optional) oder ein DSC-Kabel (Optional).

Vorbereitung auf das Update

- Laden Sie die ZIP-Datei von unserer Webseite oder von der Ihres örtlichen Händlers herunter.
- Entpacken Sie die ZIP-Datei auf Ihrem PC. Ein Ordner mit der Bezeichnung "FUTABA" wird erstellt.
- Stecken Sie die Micro-SD-Karte, die den "FUTABA" Ordner enthält, in die T7PX (siehe Seite 31 der Bedienungsanleitung/Seite 27 für die T7XC).

Verbindung zwischen T7PX/T7XC und dem Empfänger

Drücken Sie die Taste DSP oder PWR der T7PX/T7XC um den Updatebildschirm des Empfängers anzuzeigen.



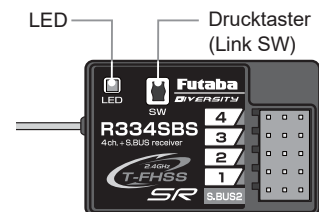
Ablauf des Updates

- 1** Drücken Sie zuerst die Verbindungstaste (Link) und schalten Sie dann den Empfänger AN.

Nachdem die LED einmal rot geblinkt hat, lassen Sie die Verbindungstaste los und drücken Sie dann noch einmal.

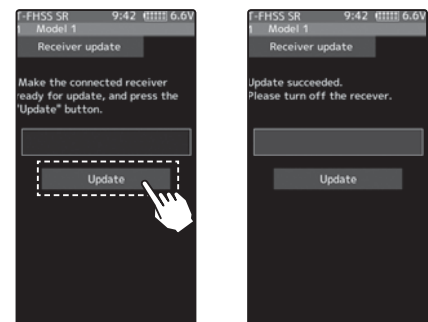
Während Sie die Verbindungstaste drücken, beginnt die LED rot und grün zu blinken. (Sobald sie rot und grün blinkt, ist der Initialisierungsprozess vollständig.

- Falls rot und grün nicht gleichzeitig anfängt zu blinken, beginnen Sie bitte wieder von vorne.



- 2** Drücken Sie die "Update" Taste auf dem Bildschirm. Das Update beginnt. Es erscheint ein Balken, der Ihnen den Fortschritt anzeigt. Die LED des Empfängers leuchtet grün und blinkt immer dann kurz auf, wenn Daten von der T7PX/T7XC empfangen werden.

- Schalten Sie die T7PX/T7XC während des Updates nicht aus.



- 3** Sobald das Update beendet ist, erscheint eine Meldung auf dem Bildschirm und die LED des Empfängers leuchtet durchgehend grün. Schalten Sie nun den Empfänger aus. Bitte prüfen Sie die Funktion vor der Verwendung.

- 4** Wenn Sie diesen Vorgang beendet haben, kehren Sie durch Drücken der HOME-Taste zum Menübildschirm zurück.

Fehler

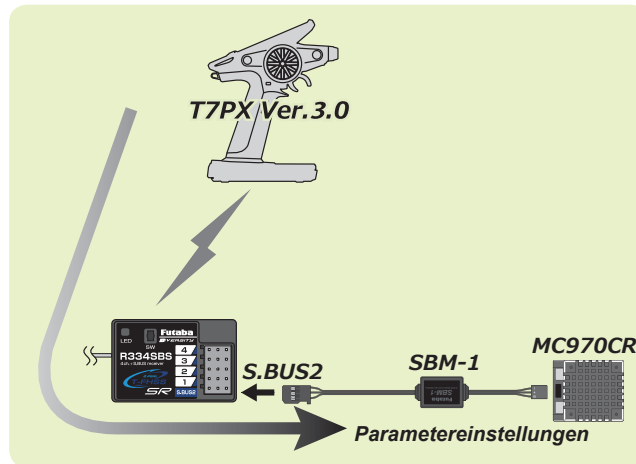
Falls eine Fehlermeldung erscheint, installieren Sie das Update bitte erneut von Anfang an. Mögliche Ursachen:

- Der Empfänger ist nicht im Updatemodus.
- Das Kabel ist nicht angeschlossen.
- Die Stromzufuhr wurde abgestellt.
- Die Micro-SD-Karte steckt nicht in der T7PX/T7XC.
- Es sind keine Daten auf der Micro-SD-Karte gespeichert.

1. Kompatibel mit der Wireless MC970CR-Fahrtregler Parametereinstellung

Die Betriebsparameter des Futaba MC970CR Reglers, der an den Empfänger angeschlossen ist, können vom Sender aus drahtlos festgelegt und geändert werden.

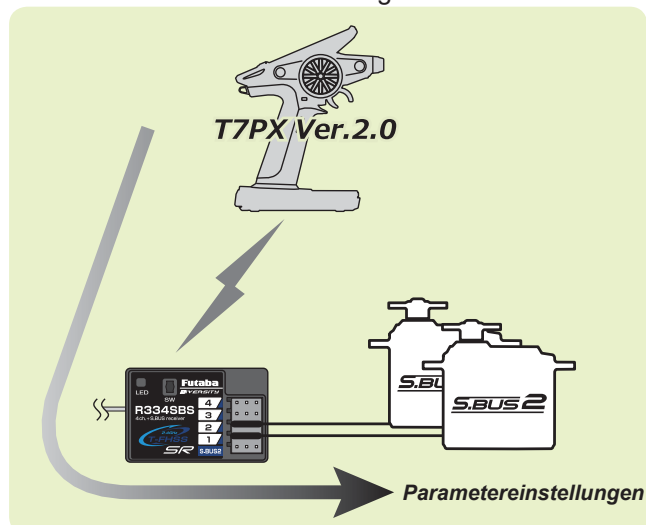
*Der Sender (T7PX/T7XC) muss auch auf Version 3.0. aktualisiert werden.

**1. Kompatibel mit der Wireless S.BUS Einstellungsfunktion**

Die Betriebsparameter der programmierbaren S.BUS2 Servos von Futaba, die an den Empfänger angeschlossen sind, können vom Sender aus drahtlos festgelegt und geändert werden.

*Der Sender (T7PX) muss auch auf Version 2.0. aktualisiert werden.

*Bitte halten Sie sich an die Bedienungsanleitung des T7PX Senders (Version 2.0) zwecks Verwendung der drahtlosen S.BUS Einstellungen.



Irrtum und technische Änderungen vorbehalten. Kopie, Nachdruck, auch auszugsweise, nur mit schriftlicher Genehmigung der Ripmax Ltd. Copyright Ripmax 2018